

OPTIMA QProg felhasználói útmutató



Programozási szoftver OPTIMA pénztárgépekhez

Forgalmazó: EURO PROMPT KFT.

1138 Budapest, Váci út 168. RENO Udvar „E” épület

Tel.: (06-1) 317-4773 * (06-1) 317-4081 * Fax: (06-1) 318-6692

www.optimapenztargetep.hu

...designed to succeed

Tisztelt Ügyfelünk!

Köszönjük, hogy az OPTIMA pénztárgépet választott üzleti vállalkozásához. Az OPTIMA pénztárgépek kiemelkedő minőséggel, nagy megbízhatósággal rendelkeznek, amelyet a világ minden táján bizonyítottak már. A tervezése során nagy hangsúlyt fektettünk az egyszerű használatra és a költséghatékony üzemeltetésére.

Bízunk benne, hogy jelen kiegészítő szoftver használatával még eredményesebbé és gyorsabbá teheti értékesítési tevékenységeit.

Euro Prompt Kft – Az OPTIMA pénztárgépek hivatalos forgalmazója

www.optimapenztargetep.hu

Tartalom

1.	Bevezetés.....	4
2.	Telepítés.....	4
3.	Csatlakoztatás a pénztárgéphez	6
4.	Első használat előtti teendők	7
5.	Árucikkek felvitele	8
5.1.	Árucikkek felvitele manuálisan	8
5.2.	Árucikkek importálása, exportálása fájlból.....	9
5.3.	Vonalkódos címke nyomtatás.....	10
5.4.	Árucikkek feltöltése a pénztárgépre.....	10
6.	Forgalmi jelentések lekérdezése, készletkezelés.....	11
6.1.	Jelentések lekérdezése és mentése	11
6.2.	Készlet lekérdezése, frissítése	12
7.	Lábléc (köszönő sorok) programozása	13

1. Bevezetés

Az OPTIMA QProg egy számítógépre, laptopra telepíthető programozási szoftver, ami használatával az OPTIMA típusú pénztárgép termékadatbázis programozása végezhető el. A program használatával jelentősen lerövidítheti az értékesítés folyamatát, valamint pontos nyilvántartást vezethet árukészletéről.

A szoftver használatával egyszerűen tudja programozni az értékesíteni kívánt termékek vonalkódját, nevét és árát. A program tartalmaz egy alap készletkezelési lehetőséget is, amivel az üzlete készletét ellenőrizheti. A készletre lehet felvinni termékeket, és természetesen a fogyás is nyomon követhető.

A QProg program egy további hasznos funkciójával, a pénztárgépről értékesítési jelentések lekérésére is van mód. A lekérdezett jelentések megegyeznek azokkal, amit a pénztárgépen is ki tud nyomtatni, azonban itt lehetősége nyílik további feldolgozás céljából excel, vagy csv fájlba elmenteni.

2. Telepítés

Az OPTIMA QProg program nem igényel speciális telepítést.

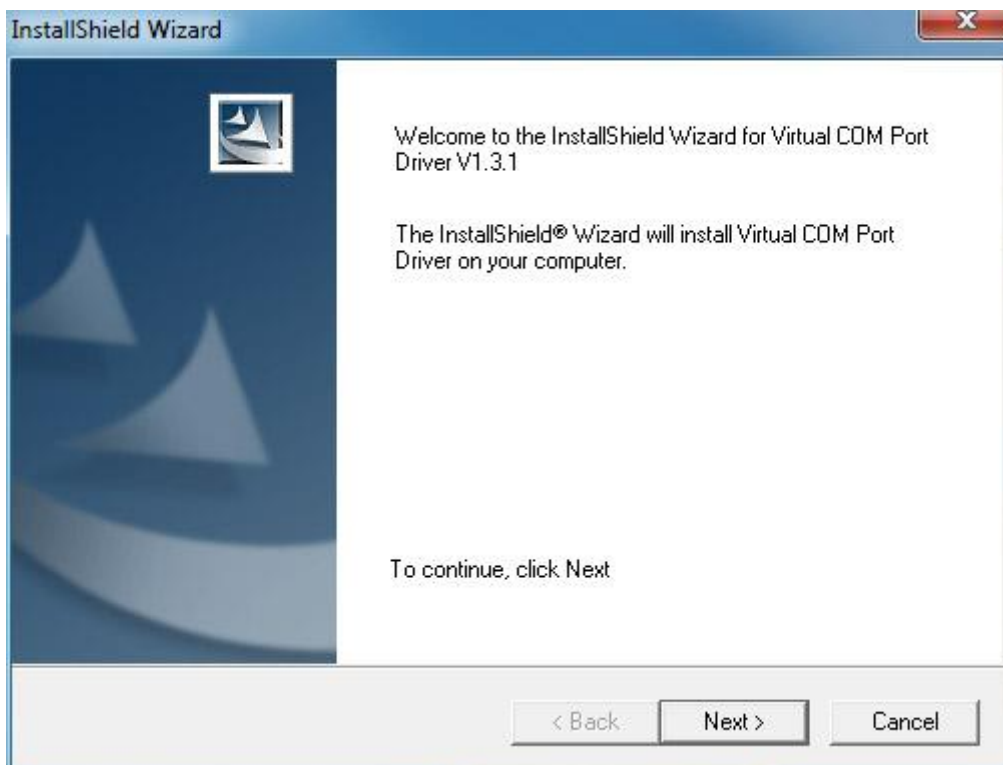
Az **optima_felhasznaloi_pc_program.zip** fájl tartalmát tömörítse ki egy mappába, majd indítsa el a **qprog.exe** fájlt.

A pénztárgép csatlakoztatása az USB porton keresztül történik egy virtuális COM port létrehozásával. Ehhez szükséges feltelepíteni a megfelelő drivert, amit a program mappájában lévő **DRIVER** mappában talál meg.

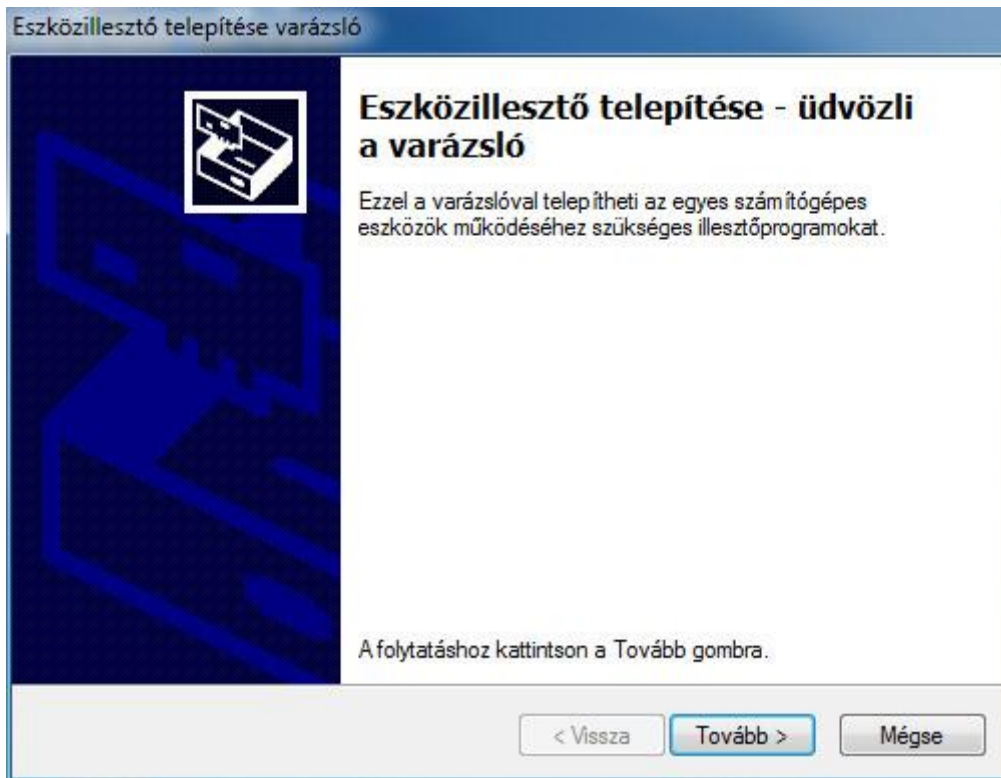
VCP_V1.3.1_Setup.exe – 32 bites Windows rendszerekhez használható

VCP_V1.3.1_Setup_x64.exe – 64 bites Windows rendszerekhez használható

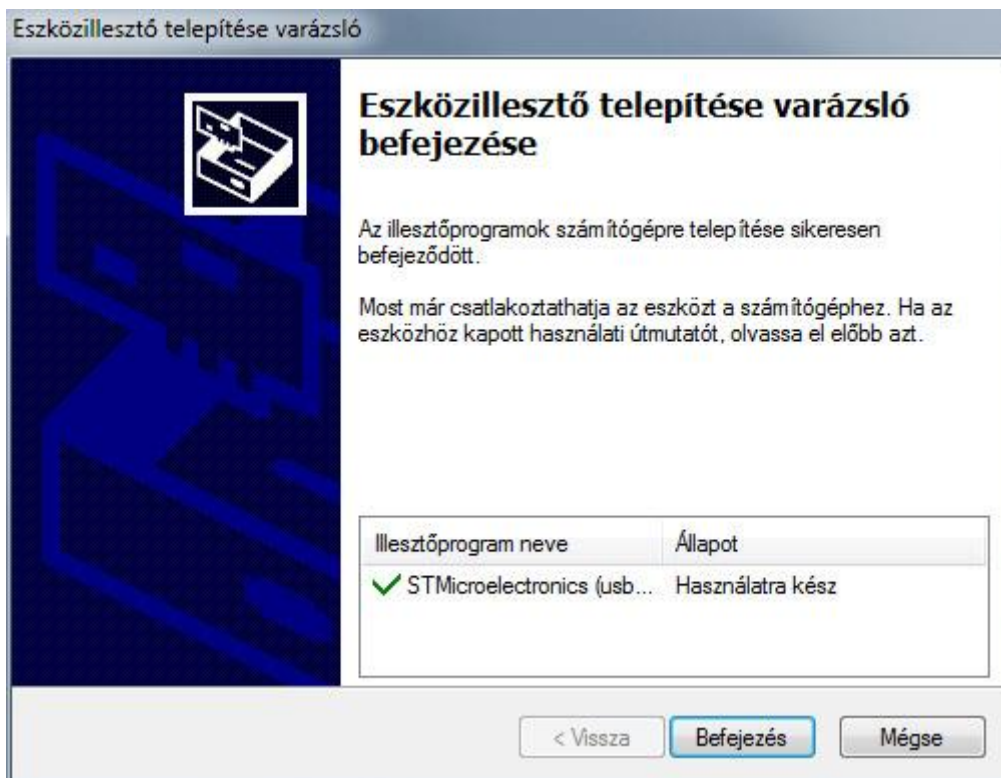
A driver telepítéséhez kattintson a megfelelő fájlra és futtassa azt. A telepítés indításához válassza a **NEXT** gombot



A következő megjelenő ablakban kattintson a TOVÁBB gombra:



Végül kattintson a BEFEJEZÉS gombra:



FIGYELEM: A pénztárgépet csak a driver telepítése után csatlakoztassa a számítógépéhez!

3. Csatlakoztatás a pénztárgéphez

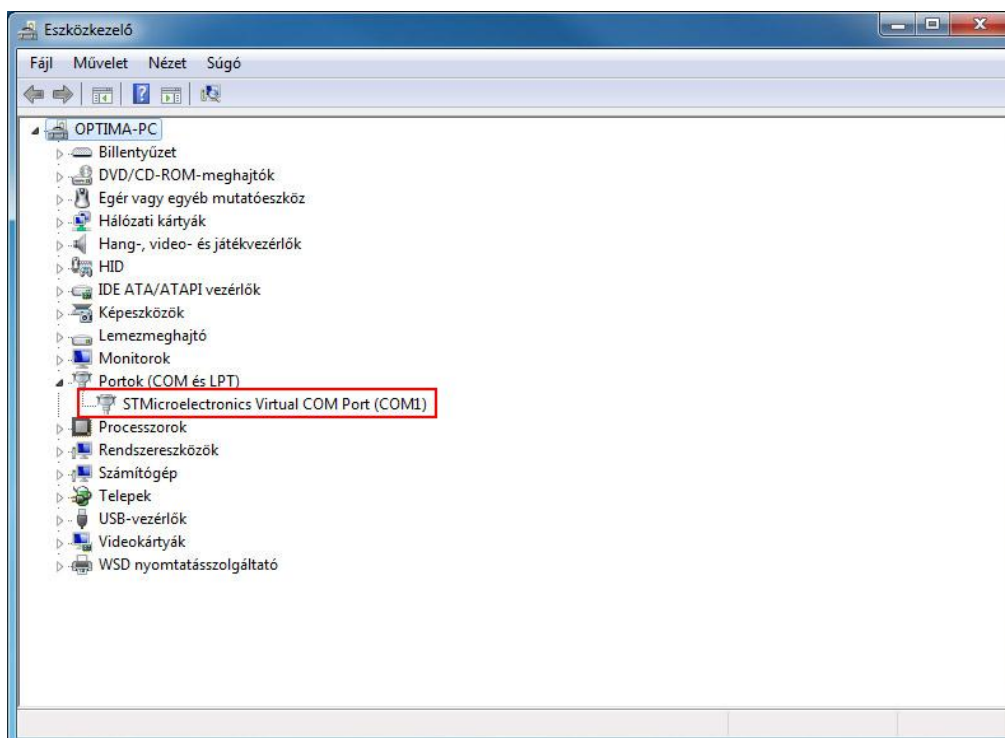
Kapcsolja ki a pénztárgépet!

Az összeköttetéshez **USB 2.0 A-B** típusú nyomtató kábel szükséges.

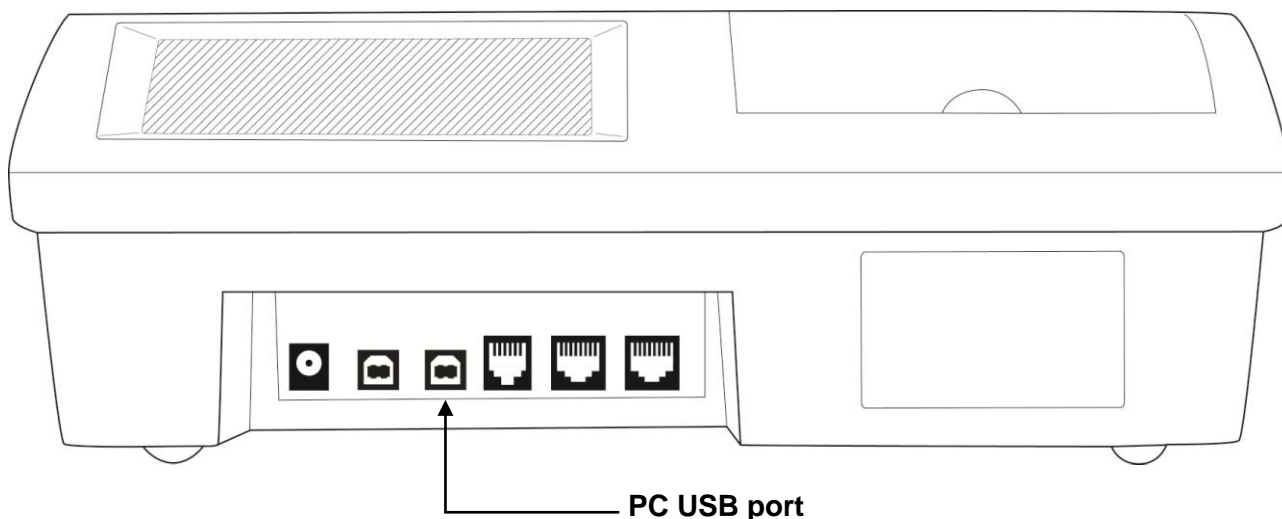
Csatlakoztassa az USB kábelt a számítógépéhez, majd a pénztárgép PC USB feliratú csatlakozójába.

Ezt követően kapcsolja be a pénztárgépet. A számítógép automatikusan felismeri a pénztárgépet, és telepíti a szükséges beállításokat, valamint létrehoz egy virtuális COM portot.

A létrejött COM port számát az eszközkészítő használatával tudja ellenőrizni:



Az alábbi képen látható csatlakozót kell használni a QProg összeköttetéshez:



4. Első használat előtti teendők

A pénztárgépen végezzen **NAPI ZÁRÁST** (ha nyitva van a gép), és maradjon - **Z jelentés - állásban**.

Indítsa el a QProg.exe fájlt. A program főképernyőjén válassza a Program → Betöltés a pénztárgépből lehetőséget.

Állítsa be a korábban telepített COM port számát, majd kattintson az OK gombra.

Csatlakozási beállítások

☐ Read CR Information automatically

☒ Kapcsolat soros porton

Com-Port szám: Sebesség:

☒ Automatikus keresés

☐ Network Communication

☐ Local Network

☒ Internet

IP (Base) Address: . . .

Subnet Mask: . . .

Gateway: . . .

☒ Statikus IP

☐ URL:

☐ use individual WAN port:

Pénztárgép csatlakoztatás

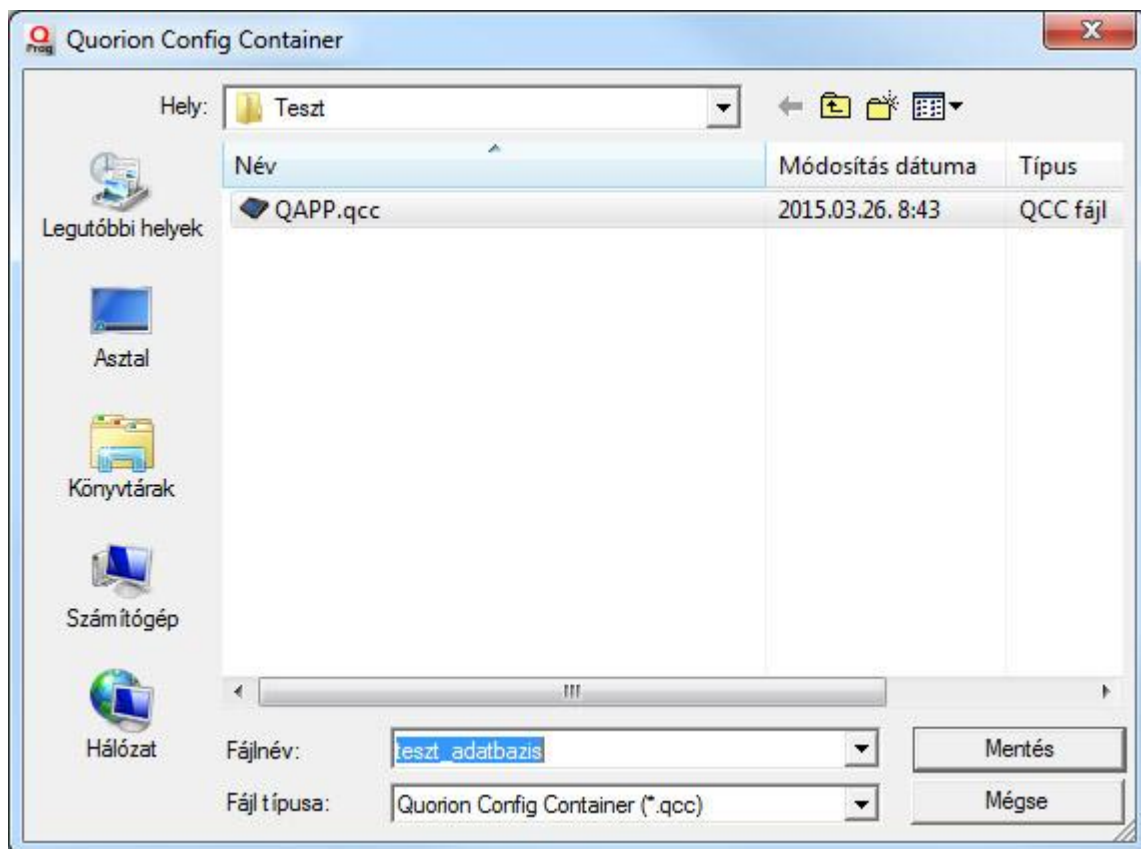
☒ Közvetlen kapcsolat ☐ Network

A megjelenő vásárló ID mezőt hagyja üresen és kattintson az OK gombra.

Optima QMP programozási sz...

Vásárló ID:

Adja meg a konfigurációs fájl mentésének a helyét (javasolt a program mappáját megadni).



Ezt követően a program kiolvassa a pénztárgép aktuális beállításait, és a korábban felprogramozott termékeket.

Ezt követően kezdhető meg a programozás.

5. Árúciók felvitele

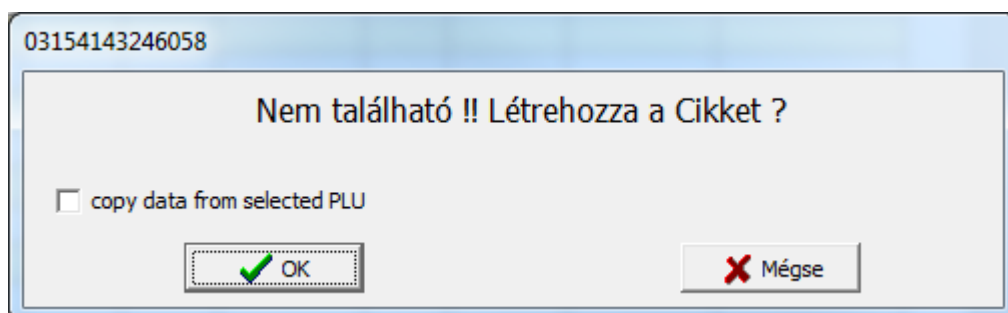
5.1. Árúciók felvitele manuálisan

Az OPTIMA QMP50 Online típusjelű pénztárgép 10 000 db árúciók programozására biztosít lehetőséget.

Az árúciókat a Fájll → PLU fülön érheti el.

Új termék felviteléhez kövesse az alábbi lépéseket:

1. Adja meg, vagy olvassa be a termék vonalkódját. Amennyiben még nem szerepel a termék az adatbázisban, akkor a program felajánlja a létrehozását.



- Az OK gomba kattintva létrejön az új árucikk.
- A Megnevezés mezőbe adja meg a termék nevét. A név hossza maximum 12 karakter lehet.
- Minden terméket hozzá kell rendelni egy ÁFA gyűjtőhöz. Az OPTIMA pénztárgép 500 ÁFA gyűjtővel rendelkezik, amik közül jelenleg az alábbi 5 van használatban:

Gyűjtő száma	Gyűjtő ÁFA értéke
1	5%
101	18%
201	27%
301	AJT (0%)
401	TAM (0%)

Adja meg annak a gyűjtőnek számát, amelyet az adott termékhez kíván rendelni.

- Az ÁR mezőben adja meg a termék BRUTTÓ eladási árát.

Az alábbi mezők kitöltés opciós, csak készlet kezelés esetén kell kitölteni:

- Beszerezési ár:** A termék nagykereskedelmi vételára
Kapcs: Kapcsolt PLU termék száma
Készlet: A termék készleten lévő darabszáma
Készletérték: Automatikusan számolódik
Minimum készlet: Ha az adatott termék az itt beállított darabszám alá kerül, akkor pirossal kiemelten látszik a programban, és felkerül a beszerzési listára.
- Amikor végzett a termékek felvitelével, akkor nyomjon az OK gombra.

5.2. Árucikkek importálása, exportálása fájlból

A Qprog programban lehetősége van a felprogramozott PLU termékeket elmenteni CSV adatfájlba, valamint egy előre elkészített CSV adatfájlból betölteni a termékeket.

Az Importálás és Exportálás menüpontot a PLU ablakban található **ESZKÖZÖK** feliratú gombra kattintva érheti el.

JavaSlat: Import fájl elkészítése előtt javasolt először egy próba terméket felvinni, majd exportálni CSV fájlban, így lesz egy minta fájlunk, ami alapján már egyszerűen el lehet készíteni a beemelendő adatbázist.

5.3. Vonalkódos címke nyomtatás

A Qprog programba felvitt termékekről lehetőségünk van vonalkóddal ellátott termékcímkék nyomtatására is. Erre akkor lehet szükség, ha a termékeken nincs vonalkód, vagy sérült az eredeti vonalkód.

A címke nyomtatás az ESZKÖZÖK menüpontra keresztül érhető el.

Alapbeállításban a címkén szerepelni fog a **termék neve**, **vonalkódja** és **bruttó ára**.

5.4. Árucikkek feltöltése a pénztárgépre

A pénztárgépen a nap **legyen lezárva** és az X gombbal lépünk – **Z jelentés** – módba.

Válassza ki a **Program → Küldés a pénztárgépre → Minden változtatást, menüpontot**.

A COM port beállításán nem szükséges változtatni, ha a kiolvasás korábban már rendben megtörtént.

Az OK gomb lenyomása után a felprogramozott árucikkek feltöltésre kerülnek a pénztárgépre. Ezt követően a pénztárgéppel nap nyitás után elkezdhető a termékek vonalkódos értékesítése.

6. Forgalmi jelentések lekérdezése, készletkezelés

A QProg alkalmazással lehetősége nyílik részletes forgalmi jelentések lekérdezésére, valamint egy alap készletkezelés funkciót is használhat.

6.1. Jelentések lekérdezése és mentése

A pénztárgépen ne legyen folyamatban értékesítés, és lépjen az X gombbal – **Z jelentés** – állásba.

A programban navigáljon el a Jelentések → Jelentés lekérdezése menüpontba.

A lenyitható menüben válassza ki a kívánt jelentést és állítsa be, hogy milyen módon szeretné azt lekérdezni:

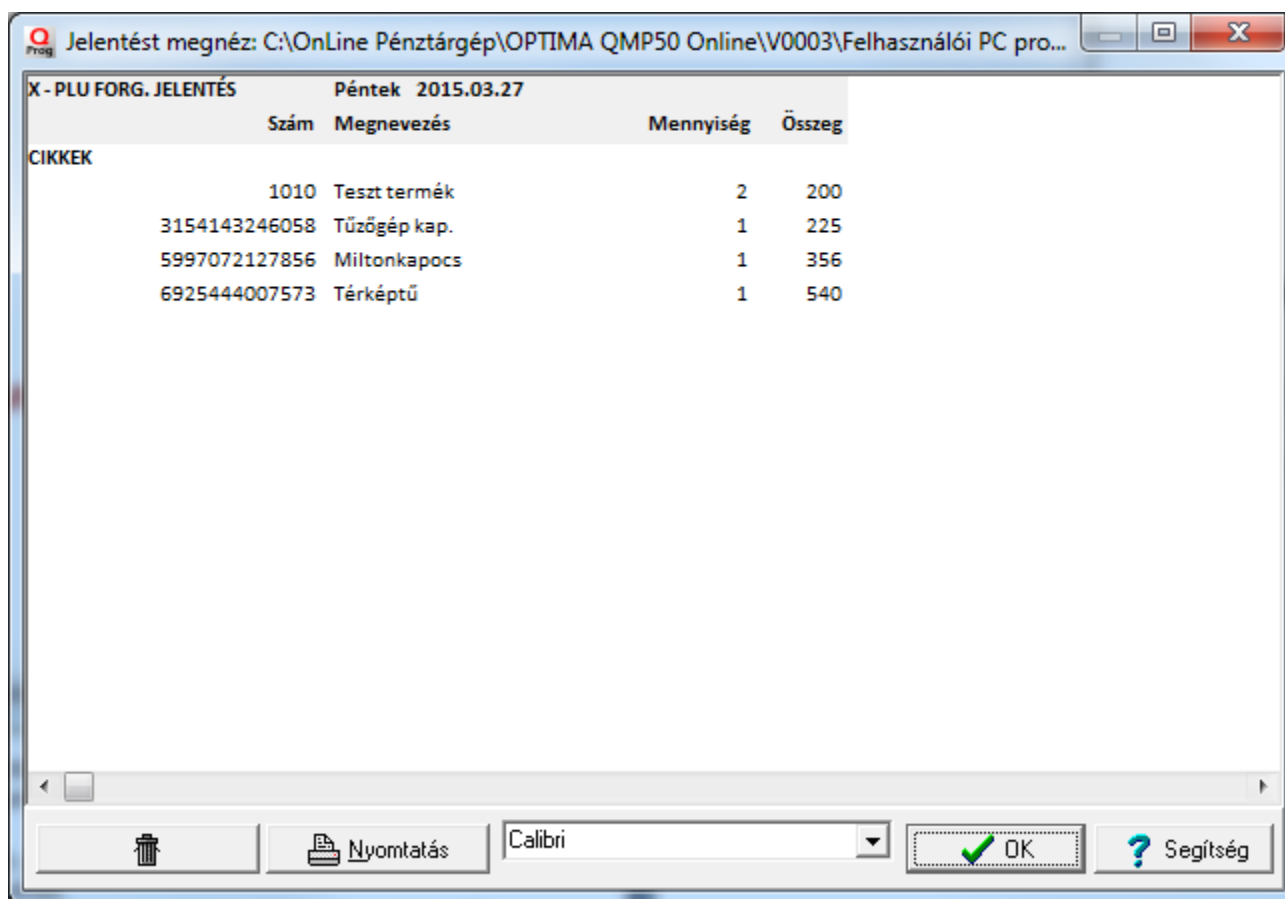
X – A forgalmi adatok lekérdezés után tovább göngyöltődnek

Z – A forgalmi adatok a lekérdezés után törlődnek.

Az OK gombra kattintás után adja meg a jelentés fájl nevét, majd nyomja meg a MENTÉS gombot.

A jelentés letöltődik a megadott CSV fájlba, majd a program automatikusan megnyitja azt egy kis ablakban.

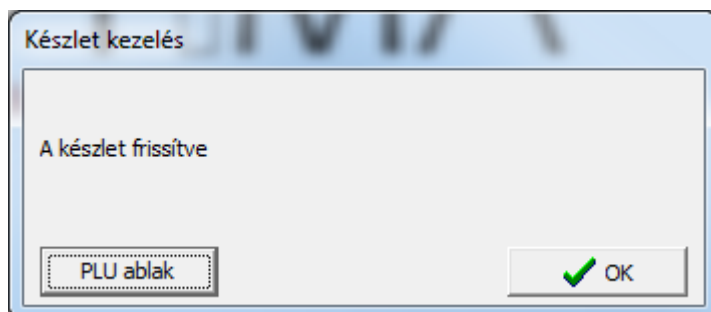
A jelentés CSV fájlok korlátozás nélkül átvihetők más, külső programokba.



6.2. Készlet lekérdezése, frissítése

A pénztárgépen ne legyen folyamatban értékesítés, és lépjen az X gombbal – **Z jelentés** – állásba.

Válassza ki a Jelentések → Készlet kezelés menüpontot. A készlet automatikusan lefrissül a számítógépen, a PLU ablak gombra kattintva azonnal megnyithatja a PLU ablakot, ahol láthatja az aktuális készletet.



Rendezés:

Kód#:

Szűrés:

Készlet kezelés

Teszt termék

Beszerzési ár:

Készletérték: 4900,

Minimum készlet:

Készlet: 98

Beszerzési ár módosítása:

Mennyiség módosítása:

Jelentés

PLU Kiválasztás:

☒ Összes

☐ Tartomány

-tól:

-ig:

Gyűjtő kiválasztás:

A PLU listában egy kiválasztott terméknel, a készlet mezőre kattintva tudja módosítani az aktuális készletet.

Lehetősége van új beszerzési árat megadni, és növelni, valamint csökkenteni a termék aktuális készletét.

A Leltár gombra kattintva egy CSV fájlba mentheti az aktuális terméklistát és készletet.

A Rendelés gombot kiválasztva azokról a cikkekről kap egy beszerzési listát, amik a minimum készlet alá csökkentek.

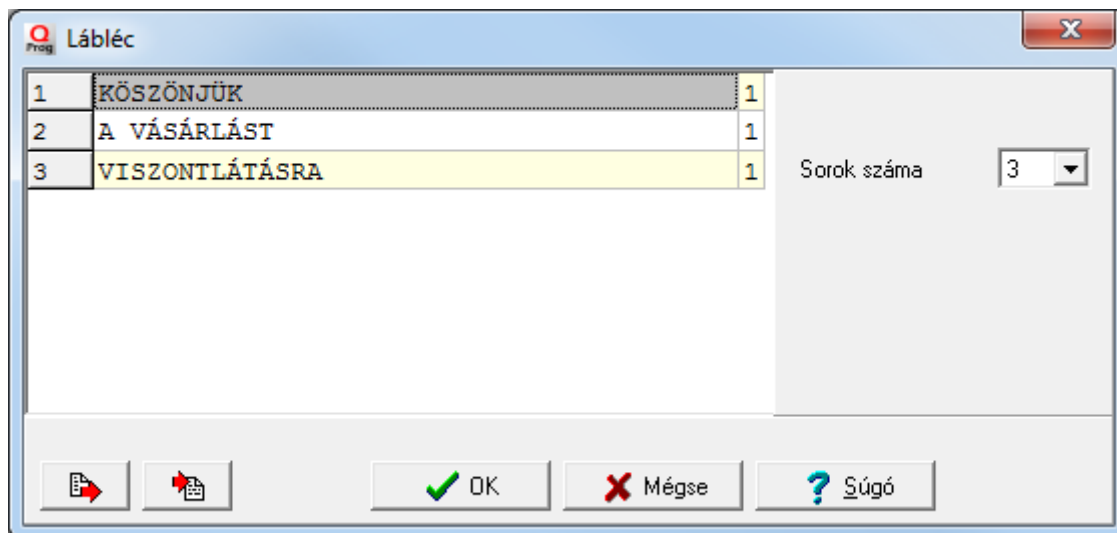
Amennyiben módosította a készletet, akkor az OK gombbal tudja az új adatokat elmenteni az adatbázisba. A pénztárgépen való készlet frissítéséhez ismételten használja a **Jelentés → Készlet kezelés** menüpontot.

FONTOS: A készlet adatok Napi Zárás után törlődnek a pénztárgépről. A készlet funkció használatához a következő Napnyitás után ismét aktualizálja a Qprog programból a készletet.

7. Lábléc (köszönő sorok) programozása

A QProg programmal lehetősége van módosítani a pénztárgép láblécét, köszönő sorait. A láblécben a köszönő sorok mellé beprogramozhatja üzlete telefonszámát, internet címét, vagy akár a cége mottóját is.

A láblécet a **Beállítás → Lábléc** menüpontban tudja programozni.



A gyári beállításban 3 sor van aktiválva, a fenti képen látható szöveggel. A sorok száma lenyíló menüben adhatja meg, hogy mennyi sorra van szüksége, a pénztárgép maximum 9 lábléc sort tud kezelni.

Miután az OK gombbal rögzítette az új láblécet, válassza ki a **Fájl → Küldés a pénztárgépnek → Minden beállítást** funkciót a fejléc pénztárgépre való áttöltéséhez.

[illegible]



OPTIMA QProg felhasználói útmutató

Közzétételi információk:

Euro Prompt Kft.
H-1053 Budapest, Királyi Pál utca 13/b.

Bemutatóterem: H-1138 Budapest, Váci út 168. RENO Udvar „E” épület.

A kézikönyv adatai a forgalmazó engedélye nélkül nem használhatóak fel, nem publikálhatóak, nem sokszorosíthatóak.

© Copyright – 2015 Euro Prompt Kft – Minden jog fenntartva.

www.penztargetpuzlet.hu * www.optimapenztargetp.hu * facebook.com/europrompt